



BAR 5.0 MULTIBEAM™



BETJENINGSVEJLEDNING

VIGTIGE SIKKERHEDSINSTRUKTIONER

Kontroller kabelspænding før brug

The JBL BAR 5.0 MULTIBEAM (soundbar) er designet til brug med 100-240 volt, 50/60 Hz vekselstrøm. Tilslutning til en kabelspænding anden end den, som produktet er beregnet til, kan forårsage brandfare og beskadige enheden. Hvis du har spørgsmål til spændingskravene for din specifikke model eller spændingsforsyningen i dit område, bedes du kontakte din lokale forhandler eller kundeservice, før du slutter enheden til en stikkontakt.

Brug ikke forlængerledninger

Forebyg sikkerhedsrisici ved kun at benytte den strømledning, der følger med din enhed. Vi anbefaler ikke brug af forlængerledninger sammen med dette produkt. Som med alle andre elektriske enheder bør du ikke trække strømledninger under tæpper eller placere tunge genstande på dem. Beskadigede strømledninger skal udskiftes øjeblikkeligt af et autoriseret servicecenter med en ledning, der imødekommer fabriksspecifikationerne.

Håndter AC-strømledningen med forsigtighed

Afbryd strømledningen fra en AC-stikkontakt ved altid at trække i stikket og aldrig i ledningen. Hvis du ikke har planer om at bruge denne højttaler i længere tid, bør du afbryde den fra stikkontakten.

Undgå at åbne kabinettet

Dette produkt indeholder ingen komponenter, der kan serviceres af brugeren. Åbning af kabinettet kan forårsage fare for elektrisk stød, og enhver modifikation af produktet annullerer garantien. Hvis der ved uheld kommer vand ind i enheden, skal du øjeblikkeligt afbryde den fra stikkontakten og opsøge et autoriseret servicecenter.

INDHOLDSFORTEGNELSE

VIGTIGE SIKKERHEDSINSTRUKTIONER	2	7. AFSPIL	15
1. INTRODUKTION	4	7.1 AFSPIL FRA TV-KILDEN	15
2. HVAD ER DER I ÆSKEN	4	7.2 AFSPIL FRA HDMI IN-KILDEN	16
3. PRODUKTOVERSIGT	5	7.3 AFSPIL FRA BLUETOOTH-KILDEN	16
3.1 SOUNDBAR	5	7.4 SPIL VIA CHROMECAST BUILT-IN	16
3.2 FJERNBETJENING	6	7.5 SPIL VIA AIRPLAY	17
4. PLACERING	7	7.6 SPIL IGennem AMAZON MUSIC	17
4.1 PLACERING PÅ BORD	7	7.7 AFSPILNING I FLERE RUM	17
4.2 VÆGMONTERING	7	8. LYDINDSTILLINGER	18
5. TILSLUTNING	8	9. GENDAN FABRIKSINDSTILLINGER	19
5.1 FORBINDELSE TIL DIT TV OG DINE DIGITALE ENHEDER	8	10. SOFTWAREOPDATERING	19
5.2 BLUETOOTH FORBINDELSE	10	11. PRODUKTSPECIFIKATIONER	20
5.3 FORBINDELSE TIL DIT HJEMMENETVÆRK	10	12. FEJLSØGNING	21
6. OPSÆTNING	13	13. VAREMÆRKER	22
6.1 PTÆND / AUTOMATISK STANDBY / AUTOMATISK AKTIVERING	13	14 BEMÆRKNING OM OPEN SOURCE-LICENS	23
6.2 LYDKALIBRERING	14		

1. INTRODUKTION

Tak, fordi du har købt JBL BAR 5.0 MULTIBEAM (soundbaren) som er designet til at bringe en ekstraordinær lydoplevelse til dit hjemmeunderholdningssystem. Vi opfordrer dig til at bruge nogle få minutter på at gennemlæse denne manual, der beskriver produktet med trinvis beskrivelser af, hvordan du sætter systemet op og kommer godt i gang..

For at få mest muligt ud af produktets funktioner skal du muligvis løbende opdatere softwaren via internettet og USB-stikket. Se afsnittet om softwareopgradering i denne manual for at sikre, at dit produkt har den nyeste software.

Design og specifikationer kan ændres uden varsel. Hvis du har spørgsmål til soundbaren, installationen eller betjeningen, bedes du kontakte din forhandler eller kundeservice-repræsentanten eller besøge vores websted: www.jbl.com.w

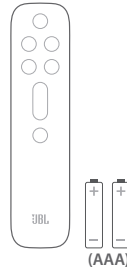
2. HVAD ER DER I ÆSKEN

Pak indholdet forsigtigt ud, og kontroller, at de følgende dele medfølger. Hvis nogen del er beskadiget eller mangler, må du ikke benytte systemet. Kontakt din forhandler eller kundeservice-repræsentanten.

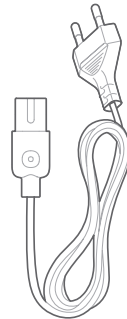
Soundbaren



Fjernbetjening (med 2 AAA batterier)



Strømledning*

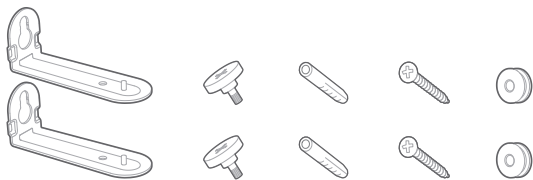


* Strømledningens længde og stiktype varierer efter område.

HDMI-kabel



Vægmonteringsæt



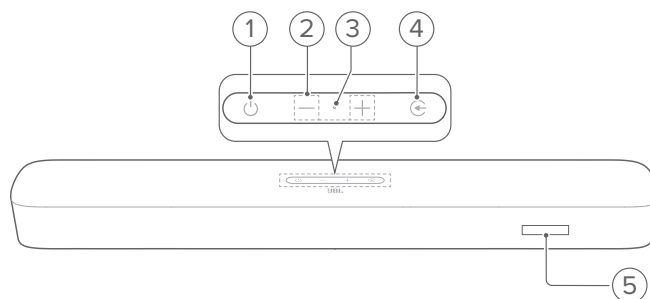
Produktinformation og skabelon til vægmontering



3. PRODUKTOVERSIGT

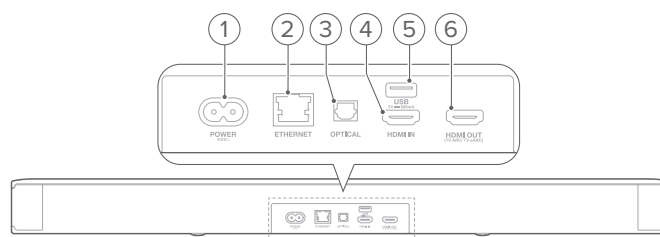
3.1 Soundbar

Kontrol



- 1) **⏻ (Tænd/sluk)**
 - Tænd eller sæt på standby
- 2) **-/+ (lydstyrke)**
 - Skru ned eller op for lydstyrken
 - Tryk og hold nede for at skru kontinuerligt op eller ned for lyden.
 - Hold de to knapper nede samtidigt for at slå lyden til og fra.
- 3) **🎤 (Mikrofon)**
 - Til lydkalibrering (Automatisk multibeam kalibrering (AMK))
- 4) **📶 (Kilde)**
 - Vælg en lydkilde: TV (standard, til lydindgang fra tv-forbindelse, hvor **HDMI OUT (TV ARC/ TV eARC)** stikket prioriteres over **OPTICAL** stikket), Bluetooth eller HDMI IN.
- 5) **Visning af status**

Stik på bagsiden



- 1) **POWER**
 - Tilslutning til strøm (med den medfølgende strømledning)
- 2) **ETHERNET**
 - Tilslutning til dit hjemmenetværk via et Ethernet-kabel
- 3) **OPTICAL**
 - Tilslutning til den optiske udgang på tv'et eller den digitale enhed

4) USB

- USB-stik til softwareopgradering
- Tilslut en USB-lagerenhed til MP3-filafspilning (kun for amerikansk version)

5) HDMI IN

- Tilslut til HDMI-udgangen på din digitale enhed

6) HDMI OUT (TV ARC/ TV eARC)

- Tilslut til HDMI ARC / HDMI eARC-indgangen på dit tv

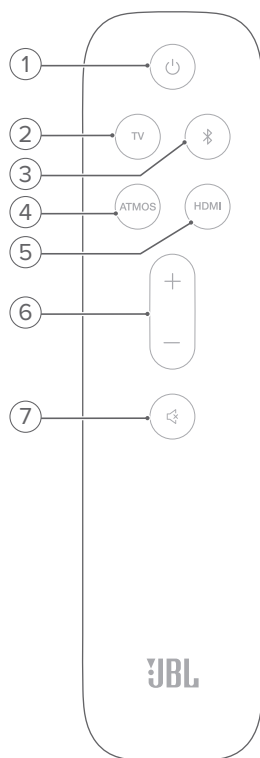
6) + / -

- Forøg eller reducer lydstyrken
- Tryk på knapperne, og hold dem nede, for at forøge eller reducere lydstyrken kontinuerligt.

7) (Lydløs)

- Lydløs til/fra

3.2 Fjernbetjening



1)

- Tænd eller sæt på standby

2) TV

- Vælg tv-kilden (standard, til lydindgang fra tv-forbindelsen, hvor **HDMI OUT (TV ARC/ TV eARC)** stikket prioriteres over **OPTICAL** stikket)

3) (Bluetooth)

- Vælg kilden Bluetooth
- Tryk på knappen, og hold den nede for at tilslutte en anden Bluetooth-enhed

4) ATMOS

- Slå de virtuelle Dolby Atmos® lydeffekter til eller fra (Standard: tændt)

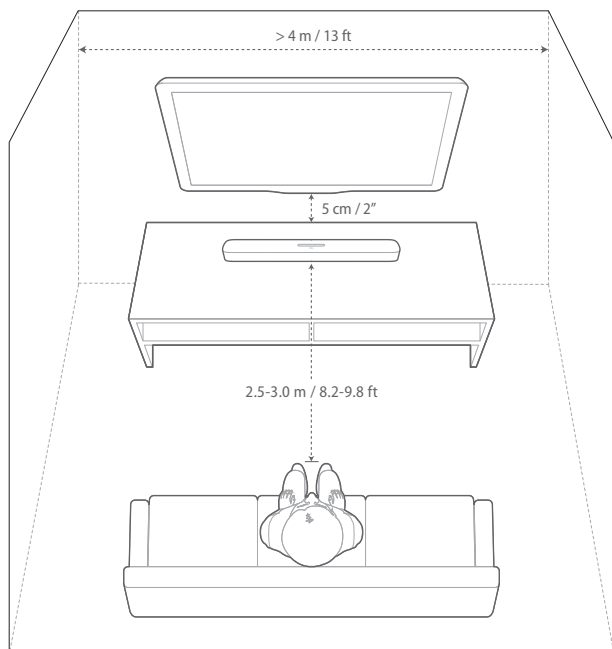
5) HDMI

- Vælg **HDMI IN** kilden

4. Placering

4.1 Placering på bord

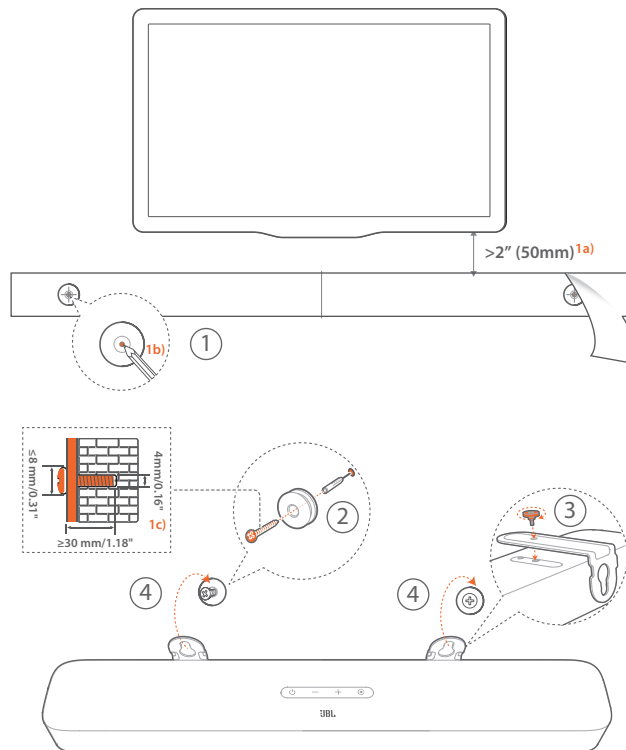
Placer soundbaren på en flad og stabil overflade.



NOTER:

- Strømkablet skal sluttes korrekt til en stikkontakt.
- Undgå at placere genstande oven på soundbaren.

4.2 Vægmontering



1. Forberedelse:

- Med en afstand på mindst 5 cm fra dit tv skal du fastgøre den medfølgende vægmonteringskabelon til en væg ved hjælp af tape.
- Brug spidsen af en kuglepen til at markere skruens position. Fjern skabelonen.
- På det afmærkede sted skal der bores et 4 mm/16 mm hul.

2. Monter støtten til vægmonteringsbeslaget.

3. Fastgør vægmonteringsbeslaget til bunden af soundbaren med skruen.

4. Monter soundbaren.

BEMÆRK:

- Sørg for, at væggen er stærk nok til at bære soundbars vægt.
- Monter kun på en lodret væg.
- Undgå at placere soundbaren på steder med høj temperatur eller luftfugtighed.
- Før vægmontering skal du sikre, at kablerne kan tilsluttes korrekt mellem soundbaren og eksterne enheder.
- Før vægmontering skal du sikre dig, at soundbaren ikke er koblet til stikkontakten. Ellers er der risiko for elektrisk stød.

5. TILSLUTNING

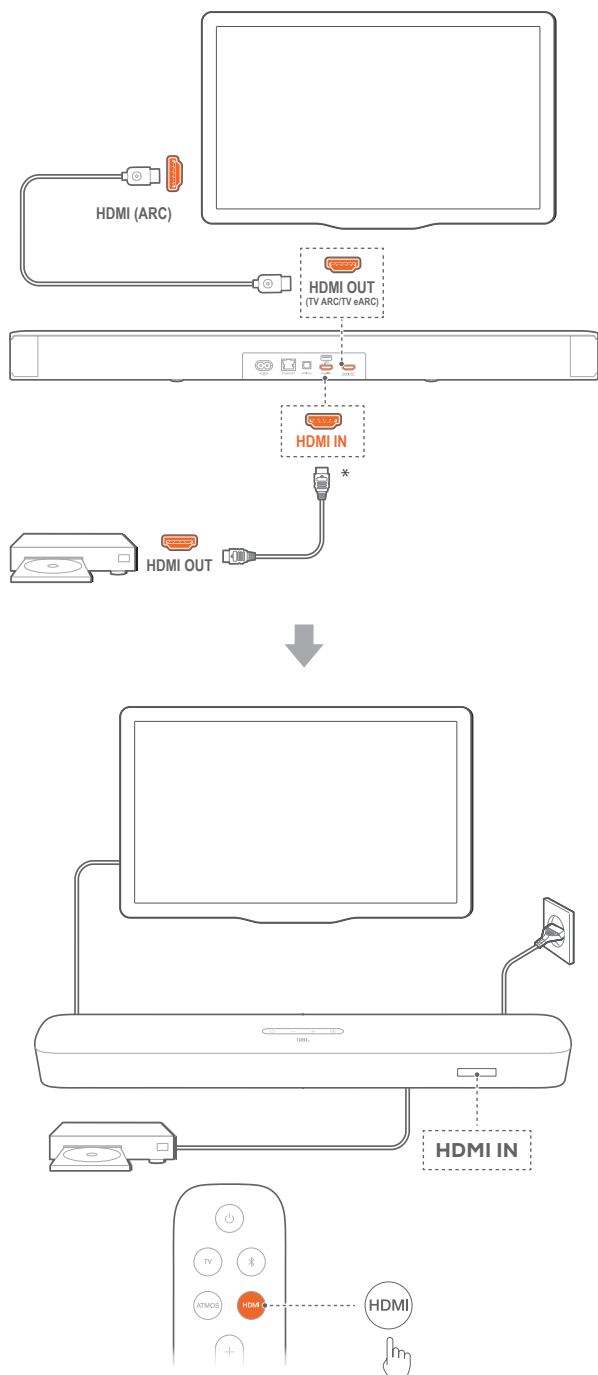
5.1 Forbindelse til dit tv og dine digitale enheder

For at afspille lyd gennem soundbaren skal du forbinde den til dit tv med det medfølgende HDMI-kabel eller et optisk kabel (sælges separat).

HDMI-forbindelser overfører digital lyd og video gennem et enkelt kabel. HDMI-tilslutning er den bedste løsning til din soundbaren.

TV (HDMI ARC)

(Anbefalet forbindelse til den bedste Dolby Atmos-oplevelse)

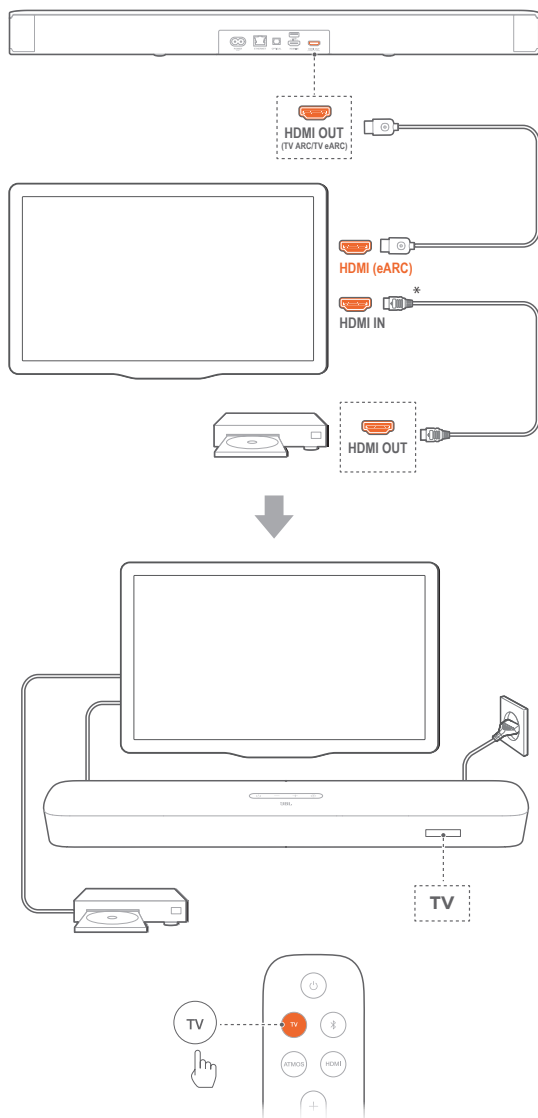


1. Forbind soundbaren til HDMI IN-stikket (ARC) på tv'et med det medfølgende HDMI-kabel.
 - På dit tv skal du sikre dig, at HDMI-CEC og HDMI ARC er aktiveret. Se betjeningsvejledningen til dit tv for yderligere oplysninger.
2. Brug et HDMI-kabel (V2.0 eller nyere) til at forbinde soundbaren med din digitale enhed såsom en tv-boks, dvd/blu-ray-afspiller eller en spillekonsol.
 - Kontrollér, at HDMI-CEC er aktiveret på din digitale enhed. Se betjeningsvejledningen til din digitale enhed for at få yderligere oplysninger.
 - På din digitale enhed skal du vælge "Bitstream" eller "Raw data" i lydudgangsindstillingerne for at sikre den bedste Dolby Atmos-oplevelse.
3. For at afspille lyd fra den digitale enhed, der er tilsluttet soundbaren, skal du vælge **HDMI** på fjernbetjeningen.

BEMÆRK:

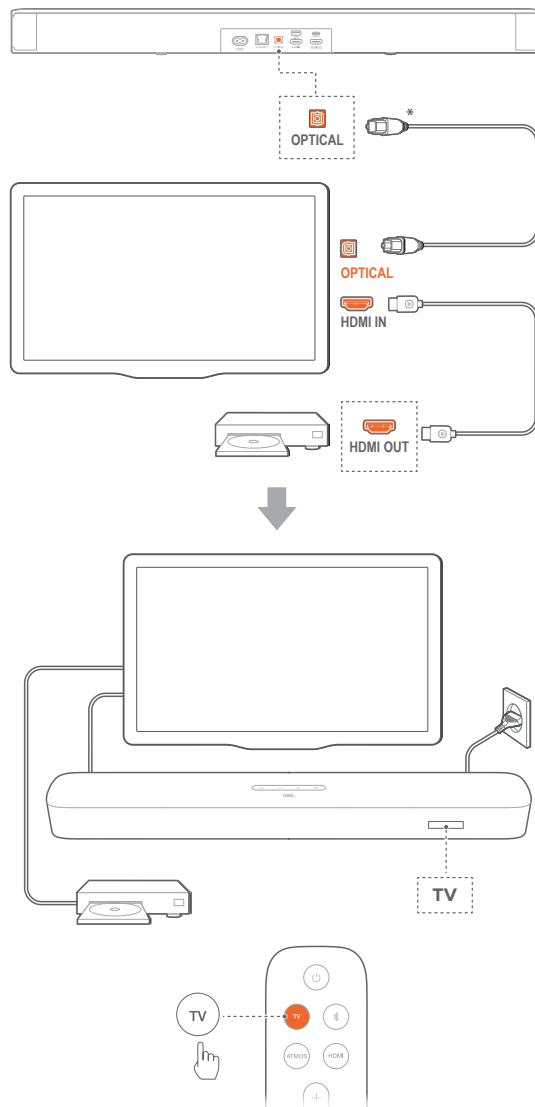
- Hvis dit tv ikke understøtter HDMI eARC, skal du forbinde den digitale enhed til HDMI IN-stikket på soundbaren i stedet for på tv'et. Ellers kan Dolby Atmos-oplysningerne ikke passere gennem HDMI-forbindelsen (ARC / eARC) til soundbaren.

TV (HDMI eARC)



- Forbind soundbaren til **HDMI IN (eARC)** stikket på dit tv med det medfølgende HDMI-kabel.
 - På dit tv skal du kontrollere, at HDMI-CEC og HDMI eARC er aktiveret. Se betjeningsvejledningen til dit tv for yderligere oplysninger.
- Brug et HDMI-kabel (eARC-kompatibelt, V2.0 eller nyere) til at forbinde tv'et til din digitale enhed såsom en streamingenhed, tv-boks, dvd/blu-ray-afspiller eller spillekonsol.
 - Kontrollér, at HDMI-CEC er aktiveret på din digitale enhed. Se betjeningsvejledningen til din digitale enhed for flere oplysninger.
 - På dit tv og din digitale enhed skal du vælge "Bitstream" eller "Raw data" i lydudgangsindstillingerne for at sikre den bedste Dolby Atmos-oplevelse.
- For at afspille lyd fra den digitale enhed, der er sluttet til tv'et, skal du vælge **TV** på fjernbetjeningen.

OPTISK

**BEMÆRK:**

- Med Virtual Dolby Atmos kan soundbaren's Dolby-surround-upmixer udvide det ældre kanalbaserede Dolby Digital-lydformat, herunder 5.1- og 7.1 -indhold, og give en medrivende 3D Atmos-oplevelse.

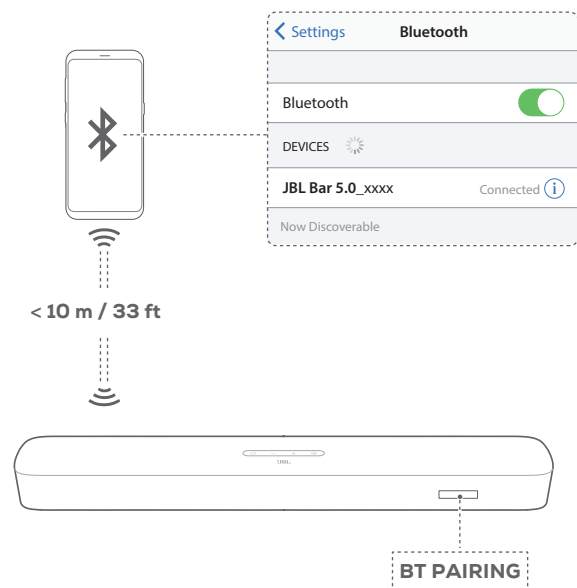
- Forbind soundbaren til dit tv med et optisk kabel.
- Brug et HDMI-kabel (V2.0 eller nyere) til at forbinde tv'et til din digitale enhed såsom en streamingenhed, tv-boks, dvd/blu-ray-afspiller eller spillekonsol.
- Vælg **TV** på fjernbetjeningen for at afspille lyd gennem det optiske kabel.

BEMÆRK:

- * HDMI-kablet (til tilslutning af digitale enheder) og det optiske kabel sælges separat.
- Der garanteres ikke for fuld kompatibilitet med alle HDMI-CEC-enheder.
- Når både HDMI ARC og optiske kabler er tilsluttet soundbaren's lydindgang fra tv-forbindelse, prioriteres HDMI ARC-forbindelsen.

5.2 Bluetooth forbindelse

Via Bluetooth kan du forbinde soundbaren med Bluetooth-enheder såsom en smartphone, tablet eller en bærbar computer.



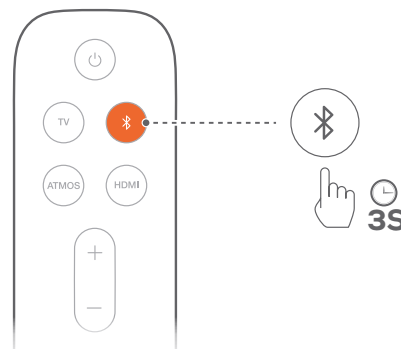
Tilslutning af en Bluetooth-enhed

1. Tryk \odot for at tænde (Se "6.1 PTænd / Automatisk standby / Automatisk aktivering" i "6. OPSÆTNING" kapitlet).
2. Vælg Bluetooth-kilden ved at trykke \mathbb{G} på soundbaren eller \mathbb{B} på fjernbetjeningen.
→ "BT PAIRING": Klar til Bluetooth-parring
3. På din Bluetooth-enhed skal du aktivere Bluetooth og søge efter "JBL Bar 5.0_xxxx" inden for tre minutter.
→ **Forbindelse oprettet:** Enhedsnavnet vises, hvis enheden er navngivet på engelsk. Der afspilles en bekræftelsestone.

Opret forbindelse til den sidst parrede enhed

Din Bluetooth-enhed forbliver parret, når soundbaren overgår til standbytilstand. Næste gang du skifter til Bluetooth-kilden, genopretter soundbaren automatisk forbindelsen til den sidst parrede enhed.

Sådan oprettes forbindelse til en anden Bluetooth-enhed



1. I Bluetooth-kilden skal du trykke og holde \mathbb{G} nede på soundbaren eller \mathbb{B} på fjernbetjeningen, indtil "BT PAIRING" vises.
→ Den sidst parrede enhed slettes fra soundbaren.
→ Soundbaren overgår til Bluetooth-parringstilstand.
2. Følg trin 3 under "Tilslutning af en Bluetooth-enhed".
 - Hvis enheden tidligere er parret med soundbaren, skal du først ophæve parningen "JBL Bar 5.0_xxxx" på enheden.

BEMÆRK:

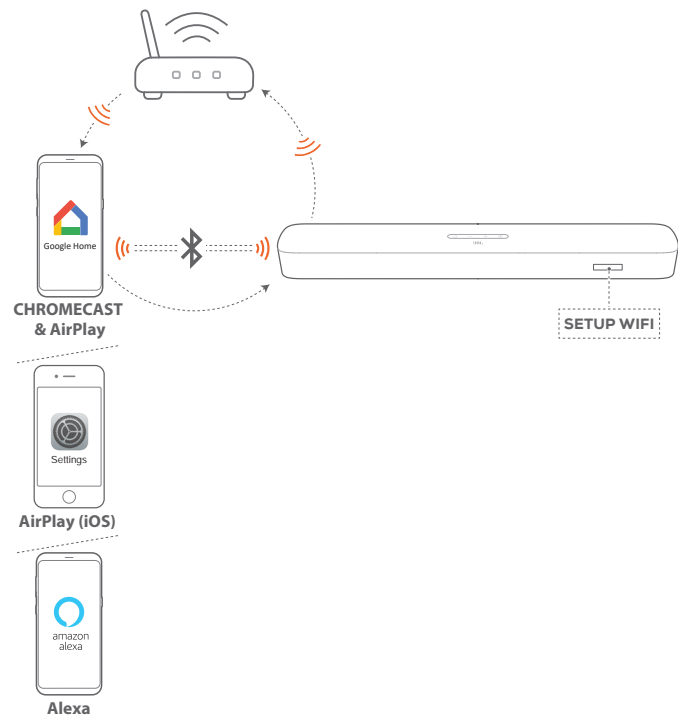
- Bluetooth-forbindelsen går tabt, hvis afstanden mellem soundbaren og Bluetooth-enheden overstiger 10 meter).
- Elektroniske enheder kan forårsage radiointerferens. Enheder, der udsender elektromagnetiske bølger, skal holdes på afstand af soundbaren. Det gælder fx mikrobølgeovne og trådløse netværksenheder.

5.3 Forbindelse til dit hjemmenetværk

Via wi-fi eller et Ethernet-kabel skal du slutte soundbaren til hjemmenetværket. Med understøttelsen af Chromecast built-in™, AirPlay og Alexa giver soundbaren mulighed for trådløs afspilning af lyd fra smartphones eller tablets.

1. På soundbaren skal du starte wi-fi-opsætningen:
 - Tryk \odot for at tænde (Se "6.1 PTænd / Automatisk standby / Automatisk aktivering" i "6. OPSÆTNING" kapitlet).
→ Hvis soundbaren ikke er forbundet til et netværk, viser skærmen "HELLO" og derefter "SETUP WIFI".
 - For at genstarte wi-fi-opsætningen skal du trykke på \odot , indtil "RESET WIFI" vises.

2. På din Android- eller iOS-enhed skal du føje soundbaren til dit private wi-fi-netværk.
Vælg en appen for at fuldføre wi-fi-opsætningen.



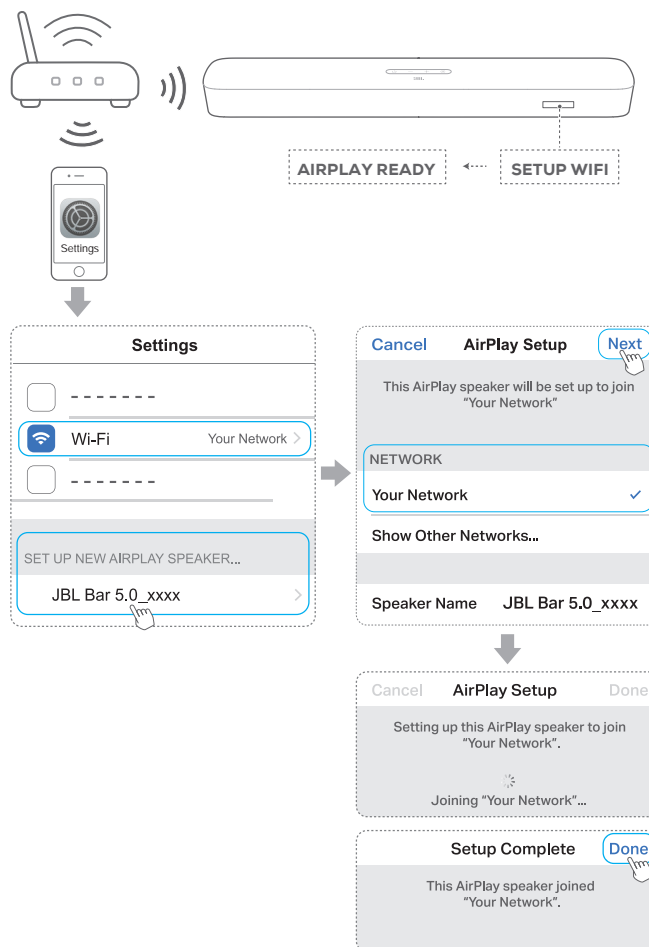
- **Google Home appen:** til afspilning via Chromecast built-in™ og AirPlay
- **Opsætning af AirPlay-højttaler:** kun til afspilning via AirPlay
- **En Amazon Echo-enhed / Amazon Alexa appen:** til afspilning via Amazon Music og/eller Alexa MRM (Multi-Room Music)

5.3.1 Wi-fi opsætning via Google Home-appen



- Forbind din Android- eller iOS-enhed til dit wi-fi-hjemmenetværk. Hent Google Home-appen. Log ind med din Google-konto. Hvis du ikke har en Google-konto, skal du oprette en ny.
- Følg appens vejledninger for at fuldføre opsætningen.

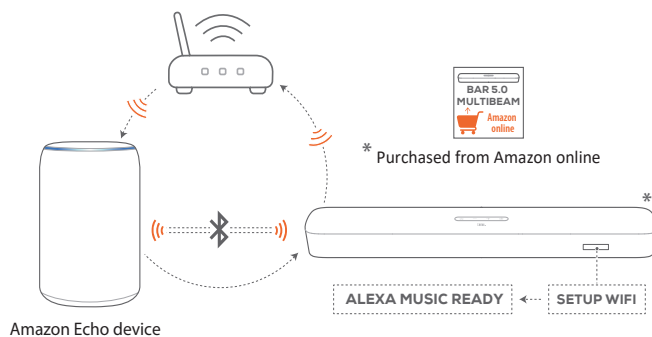
5.3.2 *Wi-fi-opsætning via opsætning af AirPlay-højttaler



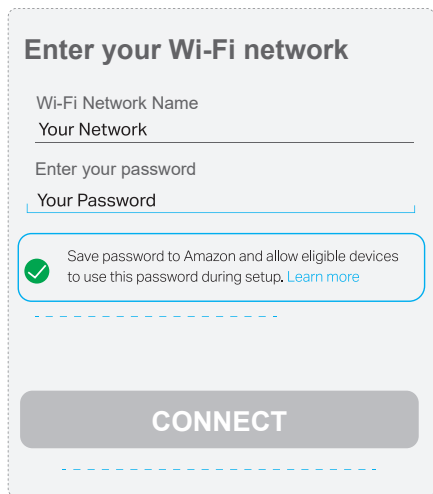
- Forbind din iOS-enhed til dit wi-fi-hjemmenetværk.
- Gå til **Indstillinger > wi-fi** på din iOS-enhed. Under **OPSÆT NY AIRPLAY-HØJTTALER ...** vælger du **"JBL Bar 5.0_xxxx"** og følger vejledningen på skærmen for at fuldføre opsætningen.

5.3.3 **Automatisk opsætning via en Amazon Echo-enhed

Hvis soundbaren automatisk skal tilsluttes det samme wi-fi-netværk som din Amazon Echo-enhed, skal du sørge for, at: Du har købt soundbaren fra Amazon online med din Amazon-konto.



- a) Kontroller, at du har tilsluttet din Amazon Echo-enhed til dit wi-fi-netværk.
- b) Under wi-fi-opsætningen af din Amazon Echo-enhed har du gemt adgangskoden til dit wi-fi-netværk hos Amazon.

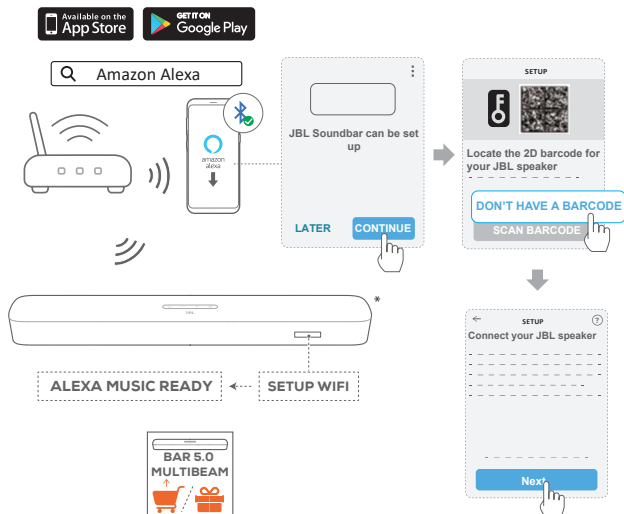


- c) Aktivér Bluetooth på din Amazon Echo-enhed, og placer soundbaren inden for Bluetooth-rækkevidden (10 m).

5.3.4 **Wi-fi-opsætning via Amazon Alexa-appen

Hvis din soundbaren er købt et andet sted eller modtaget som en gave, skal du konfigurere wi-fi via Amazon Alexa-appen. Du kan få Alexa til at opdatere soundbaren automatisk eller bruge den guidede opsætning eller strekkodeopsætning.

Automatisk opdagelse:

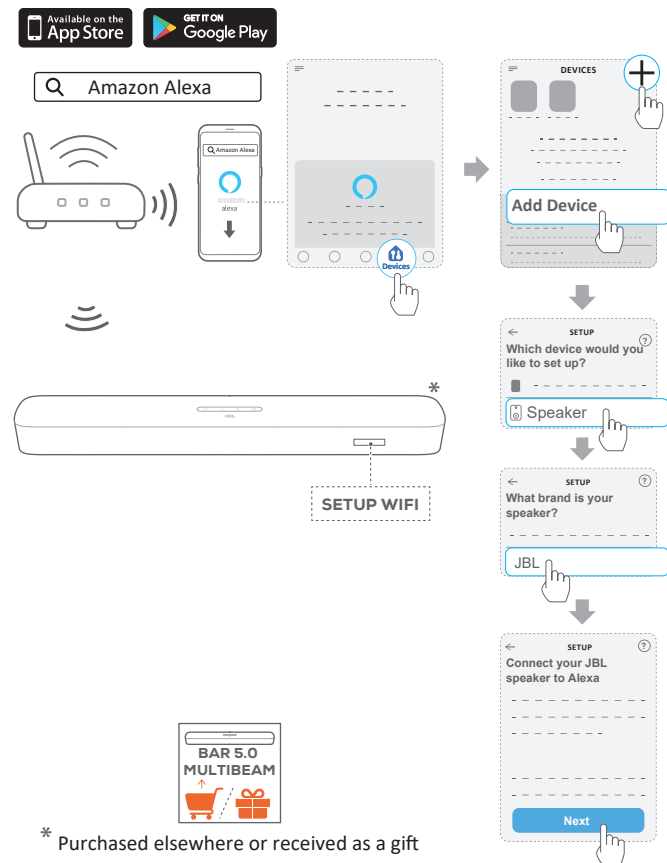


* Purchased elsewhere or received as a gift

- a) Forbind din Android- eller iOS-enhed til dit wi-fi-hjemmenetværk. Download Amazon Alexa-appen. Log på med din Amazon-konto. Hvis du ikke har en Amazon-konto, skal du oprette en ny.
- b) På din Android- eller iOS-enhed skal du aktivere Bluetooth og starte Amazon Alexa-appen.
 - JBL-soundbaren opdaget automatisk af Alexa.

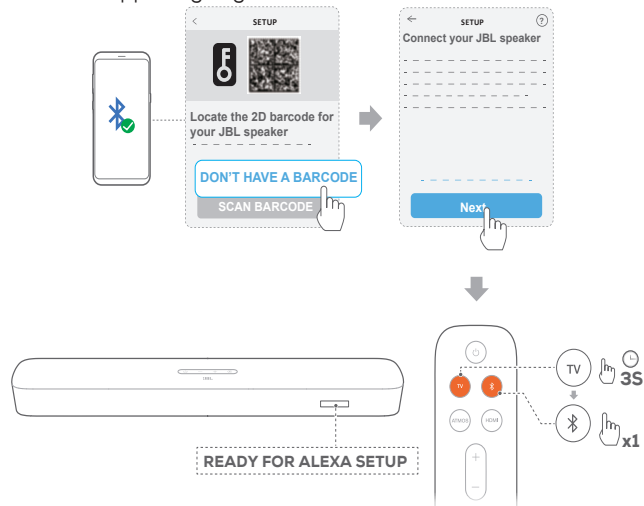
- c) Følg trinnene som vist ovenfor og vejledningen på skærmen for at forbinde JBL-soundbaren til dit wi-fi-netværk.

Manuelt: Guidet opsætning



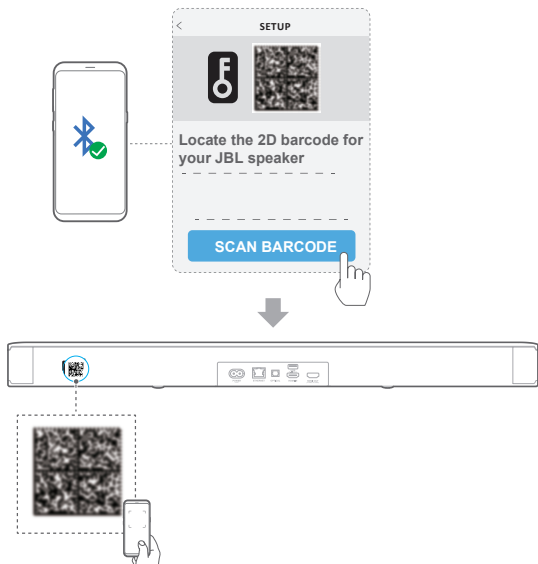
* Purchased elsewhere or received as a gift

- a) Forbind din Android- eller iOS-enhed til dit wi-fi-hjemmenetværk. Download Amazon Alexa-appen. Log på med din Amazon-konto. Hvis du ikke har en Amazon-konto, skal du oprette en ny.
- b) På din Android- eller iOS-enhed skal du starte Amazon Alexa-appen og følge trinnene som vist ovenfor.



- c) Til den guidede opsætning skal du aktivere Bluetooth på din Android- eller iOS-enhed og få Alexa til at opdage soundbaren ved at trykke på **tv**' et i mere end 3 sekunder og derefter trykke **⌘** på soundbaren.
- d) Følg vejledningen på skærmen for at forbinde JBL-soundbaren til dit wi-fi-netværk.

Opsætning med strekkode:



- a) Følg trinnet **a)** og **b)** under **Manuelt: Guidet opsætning**.
- b) Til opsætning med strekkode skal du aktivere Bluetooth på din Android- eller iOS-enhed og få Alexa til at opdage soundbaren ved at scanne strekkoden bag på soundbaren.
- c) Følg vejledningen på skærmen for at forbinde JBL-soundbaren til dit wi-fi-netværk.

5.3.5 Kabelforbindelse til dit hjemmenetværk via et Ethernet-kabel

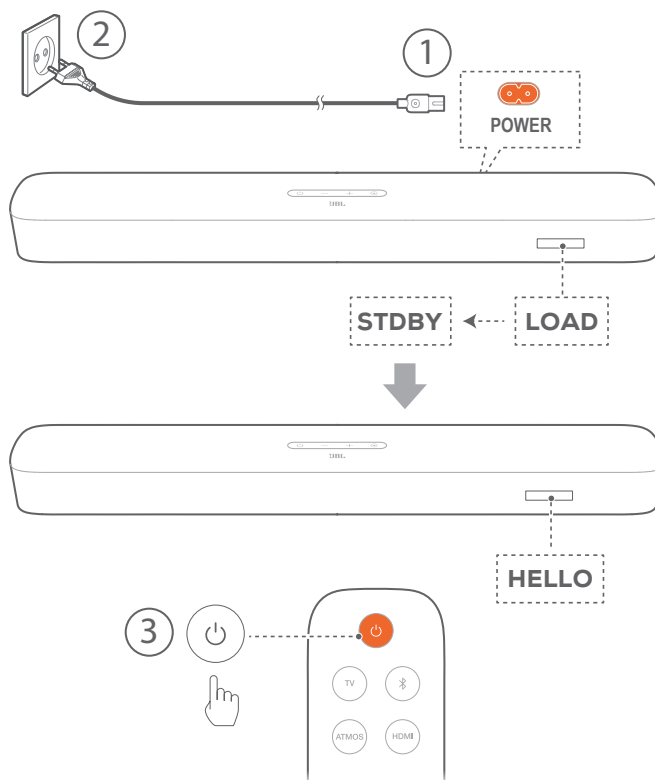
- Når wi-fi-opsætningen er afsluttet, skal du bruge et Ethernet-kabel til at forbinde soundbaren til dit hjemmenetværk.
- Vær sikker på, at du opretter forbindelse til det samme netværk, som du gjorde under opsætningen.

BEMÆRK:

- Under opsætningen af wi-fi via Google Home-appen kan du navngive soundbaren og tillegne den det aktuelle rum.
- På din iOS-enhed skal du føje soundbaren til Apple Home-appen og administrere den sammen med andre AirPlay 2-kompatible højttalere.
- *Hvis soundbaren er føjet til dit wi-fi-netværk via Google Home-appen på din iOS-enhed, skal du springe trinene under **"5.3.2 *Wi-fi-opsætning via opsætning af AirPlay-højttaler"** over og starte AirPlay-streaming fra en AirPlay-kompatibel appen (se "7.5 Spil via AirPlay" i "7. AFSPIL" Kapitel).
- **Hvis soundbaren er føjet til dit wi-fi-netværk via Google Home-appen eller AirPlay-højttaleropsætningen, skal du følge vejledningen på skærmen for at logge på med din Amazon-konto.
- **Før du følger trinene under **"5.3.4 **Wi-fi-opsætning via Amazon Alexa-appen"**, skal du sørge for, at enhederne er tilsluttet dit hjemmenetværk via wi-fi i stedet for et Ethernet-kabel.

6. OPSÆTNING

6.1 PTænd / Automatisk standby / Automatisk aktivering



Tænd

1. Forbind soundbaren til en stikkontakt med de medfølgende strømledninger.
→ Skærmen på soundbaren viser **"LOAD"** og derefter, **"STDBY"**.
2. Tryk **⏻** på soundbaren for at tænde.
→ **"HELLO"** vises.

BEMÆRK:

- Brug kun de medfølgende strømkabler.
- Før du tænder soundbaren, skal du sørge for, at du har fuldført alle andre forbindelser (se "5.1 Forbindelse til dit tv og dine digitale enheder" i "5. TILSLUTNING" Kapitel).

Automatisk standby

Hvis soundbaren er inaktiv i mere end 10 minutter, skifter den automatisk til standbytilstand. **"STDBY"** vises. Næste gang du tænder soundbaren, vender den tilbage til den sidst valgte kilde.

Automatisk aktivering

I standbytilstand aktiveres soundbaren automatisk, når

- soundbaren er tilsluttet tv'et via HDMI ARC/eARC-forbindelsen, og tv'et tændes.
- soundbaren er tilsluttet dit tv via et optisk kabel, og lydsignalerne registreres fra det optiske kabel;

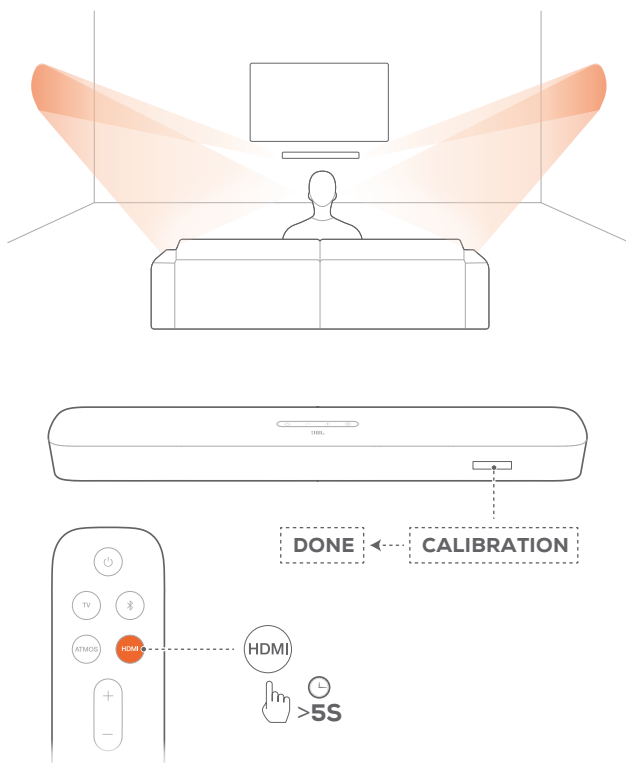
- soundbaren er tilsluttet dit tv via HDMI ARC / eARC-forbindelsen, og HDMI-forbindelsen også er forbundet til din digitale enhed såsom en tv-boks, DVD/Blu-ray-afspiller eller spillekonsol, og din digitale enhed tændes;
- soundbaren er forbundet til dit hjemmenetværk, og lyden streames til soundbaren via Chromecast built-in, AirPlay eller Alexa Music.

6.2 Lydkalibrering

6.2.1 Automatisk MultiBeam-kalibrering

Med Automatisk MultiBeam™ kalibrering (AMk) kan din surroundlyd-oplevelse optimeres til din foretrukne siddeposition.

- Tryk og hold nede på fjernbetjeningen, **HDMI** indtil **"CALIBRATION"** vises på soundbaren.
 - Nedtællingen starter fra 5 til 1.
 - Der høres en kalibreringstone. Lydkalibreringen begynder. **"CALIBRATING"**: Kalibrering i gang.
 - **"DONE"**: Justeringen er gennemført.



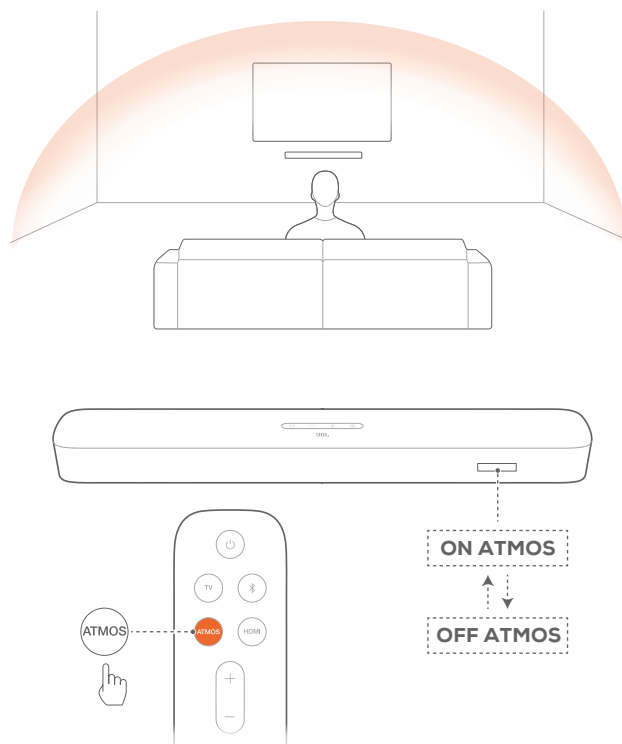
BEMÆRK:

- Under kalibreringen er alle knapper på fjernbetjeningen deaktiveret med undtagelse af **⏻** og **HDMI**.
- **"RETRY"** vises, hvis kalibreringen mislykkedes.

6.2.2 Dolby Atmos® (virtuelt)

Med Virtual Dolby Atmos kan du nyde højdelydeffekter, når du afspiller film fra kilden tv/HDMI-in.

1. Tilslut og start afspilningen på din Blu-ray-afspiller eller streamingenhed via HDMI ARC/HDMI eARC-stikket og HDMI-stikket. (Se "5.1 Forbindelse til dit tv og dine digitale enheder" i "5. TILSLUTNING" Kapitel).
2. Tryk **ATMOS** på fjernbetjeningen for at tænde eller slukke for højdelyden (Standard: tænde).
 - Skærmen på soundbaren viser **"ON ATMOS"** eller **"OFF ATMOS"**.



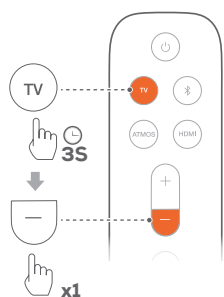
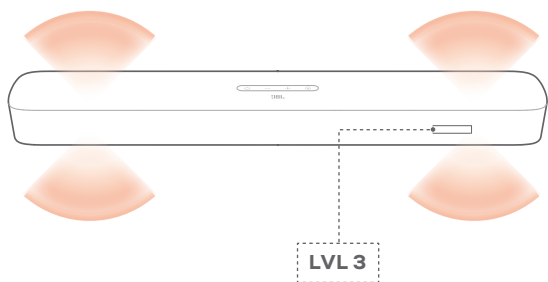
NOTER:

- Sluk for ATMOS-effekterne, hvis du foretrækker, at du ikke har nogen højdelydeffekter under visning eller lytning.

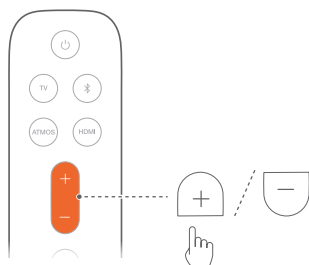
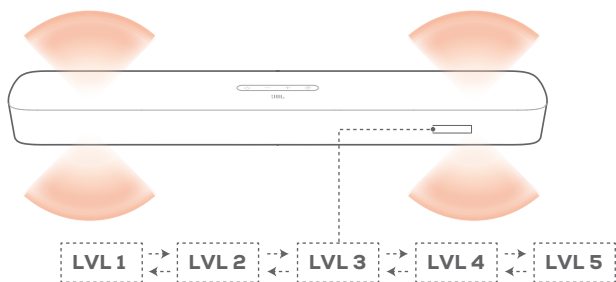
6.2.3 Bas-justering

Du kan justere bassen efter behov.

1. På fjernbetjeningen skal du trykke på og holde **TV** nede i mere end tre sekunder. Tryk derefter på **-**.
→ Det aktuelle basniveau vises (standard: "LVL 3").



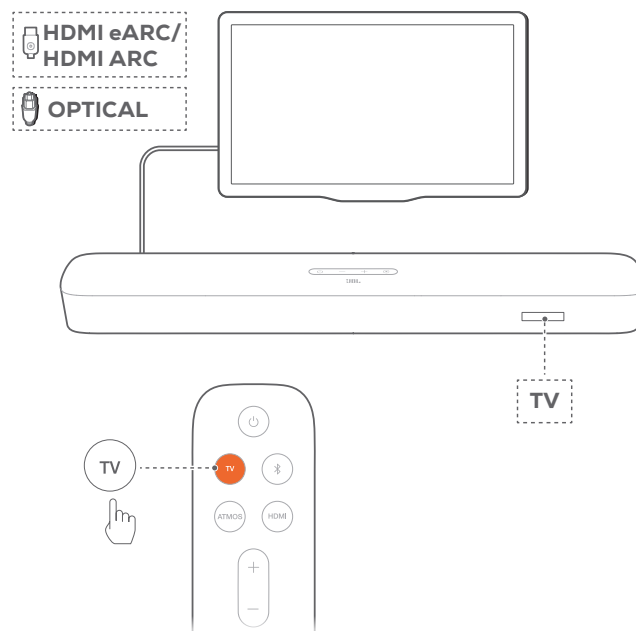
2. Inden for fem sekunder skal du trykke på **+** eller **-** på fjernbetjeningen for at skifte mellem basniveauer.
→ "LVL1" til "LVL5" vises.



7. AFSPIL

7.1 Afspil fra tv-kilden

Når soundbaren er tilsluttet, kan du nyde tv-lyd fra soundbarhøjtalerne.



1. Sørg for, at dit tv er indstillet til at understøtte eksterne højttalere, og at lyden fra tv'ets indbyggede højttalere er slået fra. Se betjeningsvejledningen til dit tv for yderligere oplysninger.
2. Sørg for, at soundbaren er sluttet korrekt til tv'et (se "5.1 Forbindelse til dit tv og dine digitale enheder" i "5. TILSLUTNING" kapitlet).
3. Vælg tv-kilden ved at trykke **G** på soundbaren eller **TV** på fjernbetjeningen.
→ "TV": TV-kilden er valgt.
 - I fabriksindstillingen vælges kilden TV som standard.

BEMÆRK:

- Hvis soundbaren er tilsluttet dit tv via både et HDMI-kabel og et optisk kabel, vælges HDMI-kabelkilden som tv-forbindelse.

7.1.1 Opsætning af tv-fjernbetjening

Hvis du vil bruge tv'ets fjernbetjening til både tv'et og soundbaren, skal du sikre dig, at tv'et understøtter HDMI-CEC. Hvis dit tv ikke understøtter HDMI-CEC, skal du følge trinene under "Tv-fjernbetjening med IR-læring".

HDMI-CEC

Hvis dit tv understøtter HDMI-CEC, skal du aktivere funktionerne som anvist i tv-brugervejledningen. Du kan kontrollere lydstyrke +/-, tænd/sluk for lyd og tænd / standby på din soundbaren via fjernbetjeningen til tv'et.

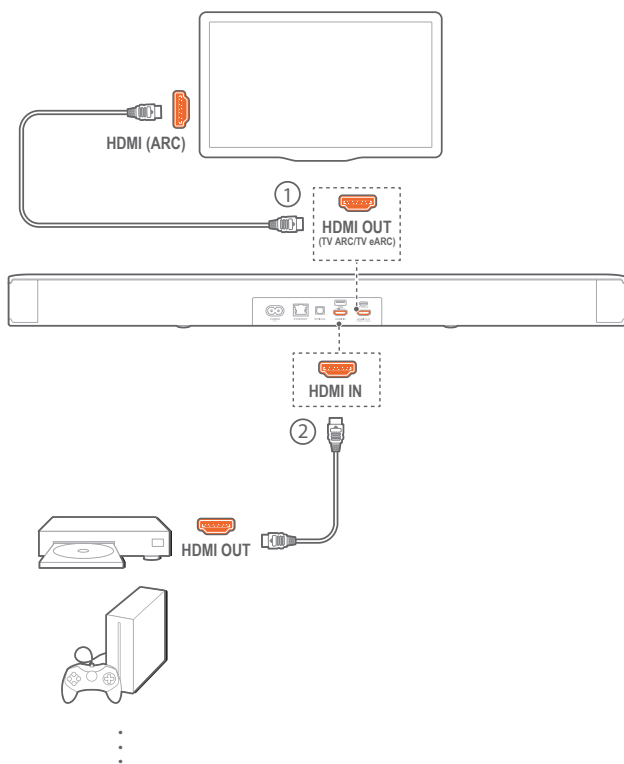
Tv-fjernbetjening med IR-læring

Med infrarød læring kan din infrarøde tv-fjernbetjening lære nogle af soundbarens kommandoer.

- På soundbaren skal du trykke og holde nede **G** og + indtil "LEARNING" vises.
→ Nu åbnes indlæringsfunktionen for fjernbetjening til tv.
- Inden for 15 sekunder, skal du gøre følgende på soundbaren og tv'ets fjernbetjening:
 - Tryk på en af følgende knapper +, -, + og - samtidig på soundbaren (for lyd til/fra-funktionen), og **U**.
 - På fjernbetjeningen til tv'et: tryk på den ønskede knap.
→ "WAIT" vises på soundbaren.
→ "DONE": Funktionen af soundbar-knappen læres af fjernbetjeningsknappen til dit TV.
- Gentag trin 2 tor at fuldføre knaplæringen.
- Afslut indlæringsfunktionen for fjernbetjening til tv ved at trykke på og holde **G** og + nede på soundbaren, indtil "EXIT LEARNING" vises.
→ Soundbaren vender tilbage til den sidst valgte kilde.

7.2 Afspil fra HDMI IN-kilden

Når soundbaren er tilsluttet som vist, kan din digitale enhed afspille video på dit TV og lyd fra soundbarens højttalere.



- Sørg for, at soundbaren er sluttet korrekt til TV'et og den digitale enhed (se "5.1 Forbindelse til dit tv og dine digitale enheder" i "5. TILSLUTNING" kapitlet).
- Tænd din digitale enhed.
→ Dit TV og soundbaren vågner fra standbytilstand og skifter automatisk til inputkilden.
 - For at vælge **HDMI IN** kilden på soundbaren, tryk på **G** soundbaren eller **HDMI** på fjernbetjeningen.

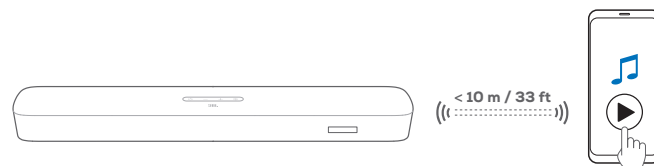
- Sæt dit tv i standby-tilstand.
→ Soundbaren og kildeenheden skifter til standbytilstand.

BEMÆRK:

- Der garanteres ikke for fuld kompatibilitet med alle HDMI-CEC-enheder.

7.3 Afspil fra Bluetooth-kilden


Via Bluetooth kan du trådløst afspille lyd fra din Bluetooth-enhed på soundbaren.



- Kontroller, at soundbaren er korrekt sluttet til din Bluetooth-enhed (se "5.2 Bluetooth forbindelse" i "5. TILSLUTNING" kapitlet).
- For at vælge Bluetooth-kilden skal du trykke **G** på soundbaren eller **B** fjernbetjeningen.
- Begynd afspilning af lyd på din Bluetooth-enhed.
- Juster lydstyrken på soundbaren eller på din Bluetooth-enhed.

7.4 Spil via Chromecast built-in

Med Chromecast built-in kan du trådløst afspille lyd fra din Android- eller iOS-enhed på soundbaren.


- På soundbaren,
 - Kontroller, at soundbaren er korrekt forbundet til hjemmenetværket (se "5.3 Forbindelse til dit hjemmenetværk" i "5. TILSLUTNING" kapitlet).
- På din Android- eller iOS-enhed,
 - Kontroller, at din Android- eller iOS-enhed er forbundet til det samme netværk som soundbaren.
 - I en Chromecast-aktiveret app kan du afspille musik; tryk på cast-ikonet  og vælg den tilsluttede soundbaren.

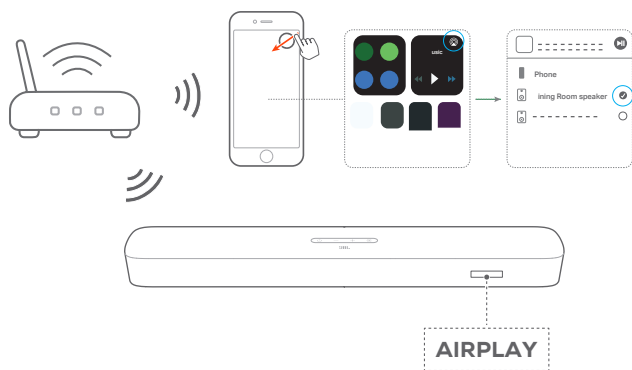


- For at afslutte musikafspilningen skal du skifte til en anden kilde.

7.5 Spil via AirPlay

Med AirPlay kan du trådløst afspille lyd fra din Android- eller iOS-enhed på soundbaren.

- På soundbaren,
 - Kontroller, at soundbaren er korrekt forbundet til hjemmenetværket (se "5.3 Forbindelse til dit hjemmenetværk" i "5. TILSLUTNING" kapitlet).
- På din iOS-enhed,
 - Kontroller, at din iOS-enhed er forbundet til det samme netværk som soundbaren.
 - For at åbne Kontrolcenter på en iOS-enhed skal du stryge ned fra øverste højre hjørne eller stryge op fra den nederste kant. Tryk  for at vælge den tilsluttede soundbar og derefter starte trådløs lydafspilning fra den appen



- For at afslutte musikafspilningen skal du skifte til en anden kilde.

7.6 Spil igennem Amazon Music

Når soundbaren er forbundet til Alexa, kan du trådløst afspille musik fra Amazon Music-biblioteket til soundbaren.



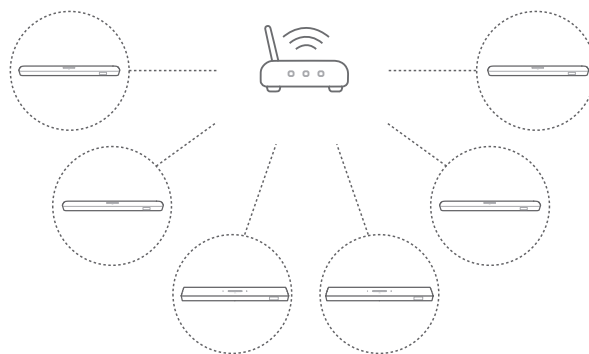
- Kontroller, at soundbaren er korrekt forbundet til Amazon Alexa-appen (Se "5.3.4 **Wi-fi-opsætning via Amazon Alexa-appen" i "5. TILSLUTNING" kapitlet).
- Start Amazon Alexa-appen for at starte musikafspilningen.
 - Åbn Amazon Music-appen for at få adgang til Amazon Music-biblioteket.
 - Se Amazon Alexa-appen for at få flere oplysninger.

BEMÆRK:


- Soundbaren understøtter trådløs afspilning af lyd, men ikke af video.
- Ved afspilning via Chromecast built-in, AirPlay eller Alexa sættes afspilningen fra den aktuelle tilsluttede enhed på pause, når du starter musikafspilning fra en anden tilsluttet enhed.
- Når soundbaren skifter mellem dit trådløse (wi-fi) og kabelforbundne netværk ved AirPlay, afbrydes afspilningen midlertidigt og genoptages efter få minutter, afhængigt af internetforbindelsens tilstand. Se mere om forbindelse til kablede netværk i "5.3.5 Kabelforbindelse til dit hjemmenetværk via et Ethernet-kabel" under "5.3 Forbindelse til dit hjemmenetværk" i kapitlet "5. TILSLUTNING".

7.7 Afspilning i flere rum

Med afspilningen i flere rum kan du trådløst afspille musik fra din Android- eller iOS-enhed på flere Chromecast-aktiverede / AirPlay / Alexa-højttalere.



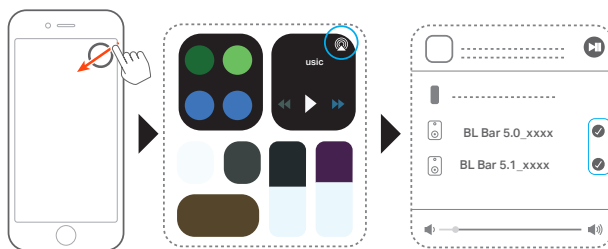
7.7.1 Chromecast built-in


- Med Google Home-appen skal du forbinde flere Chromecast-kompatible højttalere til det samme netværk, tildele dem til flere rum og oprette grupper efter behov.
- Start en Chromecast-aktiveret appen på din smartphone eller tablet.
- Afspil musik. Tryk  og vælg de grupperede højttalere.

BEMÆRK:

- Se Google Home-appen for flere oplysninger.
- Afhængigt af båndbredden på dit lokale netværk kan du streamer musik til op til 6 Chromecast-kompatible højttalere.

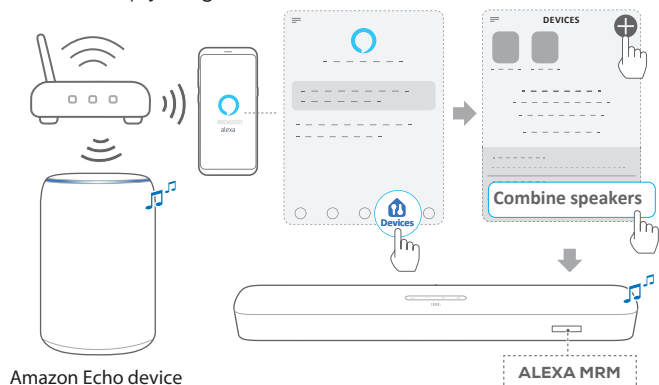
7.7.2 AirPlay





- På en iOS-enhed skal du åbne Kontrolcenter.
- Tryk på  for at vælge flere forbundne højttalere efter behov.
- Start musikstreaming fra en appen.

7.7.3 Alexa MRM: Multi-Room Music

1. Kontroller, at du har forbundet soundbaren med din Amazon-konto via Amazon Alexa-appen (Se "Via Amazon Alexa-appen" under "5.3 Forbindelse til dit hjemmenetværk" i "5. TILSLUTNING" kapitlet).
2. Med Amazon Alexa-appen kan du oprette en musikgruppe med flere rum til soundbaren. Se Amazon Alexa-appen for at få flere oplysninger.



Amazon Echo device

3. Ved trådløs musikafspilning via Alexa MRM skal du trykke og holde  for at stoppe afspilningen. Genoptag afspilningen ved at starte musikken igen.
 - Når den trådløse afspilning stopper, skal du trykke på  for at slå soundbar-lyden til eller fra.

BEMÆRK:

- Se Amazon Alexa-appen for at få flere oplysninger.

8. LYDINDSTILLINGER

Bas-justering

- Kontroller "Bas-justering" under "6.2 Lydkalibrering" i "6. OPSÆTNING" kapitlet).

Lydsynkronisering

Med funktionen til synkronisering af lyd kan du synkronisere lyd og video, så der ikke opleves forsinkelser i forhold til videoindholdet.

1. På fjernbetjeningen skal du trykke på og holde **TV** nede i mere end tre sekunder.
2. Inden for fem sekunder skal du trykke på **+** eller **-** på fjernbetjeningen for at justere lydforsinkelsen, så den passer til videoen.
 - Timing for lydsynkronisering vises.

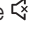
Smart-tilstand

Med smart-tilstand aktiveret som standard får du glæde af tv-programmer med ekstra gode lydeffekter. For tv-programmer såsom nyheder og vejrudsigter kan du reducere lydeffekter ved at deaktivere smarttilstand og skifte til standardtilstanden.

Smart-tilstand: EQ-indstillinger og JBL Surround Sound anvendes med omsluttende lydeffekter.



Standardtilstand: De forudindstillede EQ-indstillinger anvendes med standardlydeffekter.

Du kan deaktivere smart-tilstand på følgende måde:

1. På fjernbetjeningen skal du trykke på og holde  nede i mere end tre sekunder. Tryk på **+**.
 - Aktuell tilstand vises. "**ON SMART MODE**": Smarttilstand aktiveres.
2. Gentag trin 1.
 - Du skifter til en anden tilstand. "**OFF SMART MODE**": Standardtilstanden er aktiveret.
 - Næste gang du tænder for soundbaren, aktiveres smart-tilstand automatisk.

9. GENDAN FABRIKSINDSTILLINGER

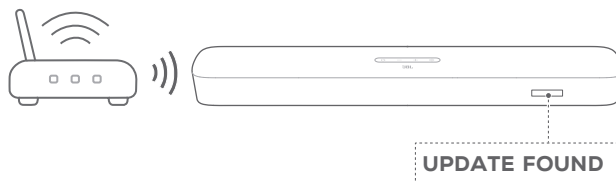
Når du gendanner standardindstillingerne, fjernes alle personlige indstillinger fra soundbaren.

- Tryk på og hold nede på soundbaren  og  i mere end 10 sekunder.
 - "RESET" vises.
 - Soundbaren viser "LOAD" og "STDBY" og går derefter i standbytilstand.

10. SOFTWAREOPDATERING

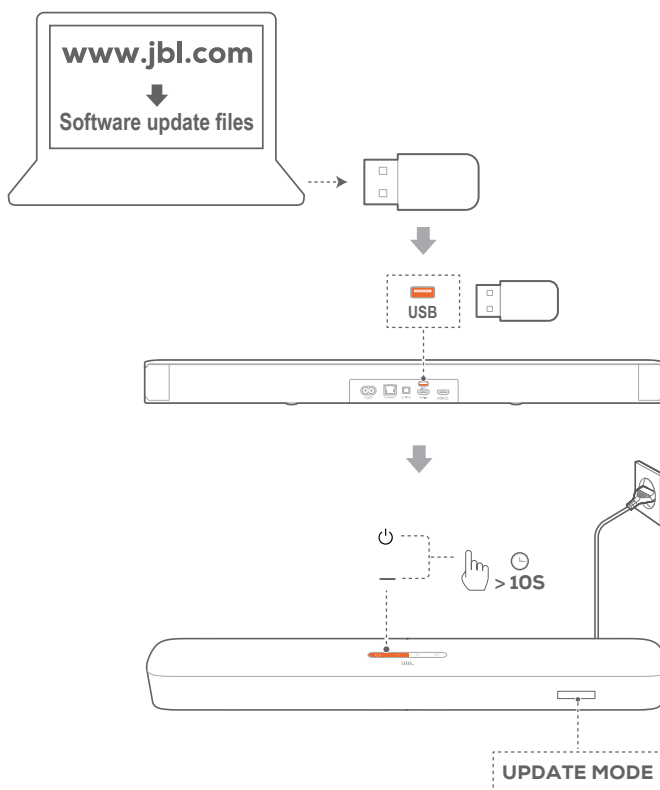
For at sikre optimal produktydelse og brugeroplevelse kan JBL løbende tilbyde softwareopgraderinger til soundbaren. Gå til www.jbl.com eller kontakt JBL call center for at få flere oplysninger om at downloade opdateringsfiler.

Opdatering online



- Tilslut soundbaren til dit netværk. Online-opdatering sker automatisk, såfremt softwareopdateringer er tilgængelige.
 - "UPDATING": Softwareopdatering i gang
 - "DONE": Softwareopdatering fuldført

Opdatering via en USB-lagerenhed



1. Kontroller, at du har gemt softwareopgraderingsfilen i rodmappen på en USB-lagringenhed.
2. Tilslut USB-enheden.

3. For at starte softwareopdaterings-tilstanden skal du trykke og holde nede \cup og - på soundbaren i mere end 10 sekunder.
- "UPDATE MODE" vises.
 - "UPDATING": Softwareopdatering i gang
 - "DONE": Softwareopdatering fuldført
 - Soundbaren viser "LOAD" og "STDBY" og går derefter i standbytilstand.

BEMÆRK:

- Hold soundbaren tændt, og lad USB-lagerenheden blive siddende i enheden, indtil softwareopgraderingen er fuldført.
- "Error" vises, hvis softwareopdateringen mislykkedes.

11. PRODUKTSPECIFIKATIONER

Generelle specifikationer:

- Model: BAR 5.0 MULTIBEAM
- Strømforsyning: 100 - 240V AC, ~ 50/60Hz
- Samlet højttalerudgang (max. @THD 1 %): 250 W
- Soundbars udgangseffekt (max. @THD 1 %): 5 x 50 W
- Soundbar-enheder: 5 x 48 mm x 80 mm racetrack-enheder (tre frontvendte og to sidevendte) + 4 x 3" (75mm) passive radiatorer
- standby-strøm i netværk: <2,0W
- Driftstemperatur: 0 °C - 45 °C

HDMI specifikation:

- HDMI-videoindgange: 1
- HDMI video-udgang med forbedret Audio Return Channel (eARC): 1
- HDMI HDCP-version: 2.3

Lydspecifikation:

- Frekvensområde: 50 Hz – 20 KHz
- Lydindgange: 1 optisk, Bluetooth, USB (USB-afspilning understøttes i den amerikanske version. For andre versioner er USB kun til service.)

USB-specifikationer:

- USB-port: Type A
- USB-rating: 5V DC, 0,5A
- Understøttede filformater: mp3
- MP3 Codec: MPEG 1 lag 2/3, MPEG 2 lag 3, MPEG 2,5 lag 3
- MP3 samplingrate: 16KHz – 48 KHz
- MP3 bitrate: 80 kbps – 320 kbps

Trådløs specifikation:

- Bluetooth-version: 4.2
- Bluetooth-profil: A2DP V1.2, AVRCP V1.5
- Bluetooth-frekvensområde: 2400 – 2483,5 MHz
- Bluetooth-sendeeffekt: <10 dBm (EIRP)
- Wi-fi-netværk: IEEE 802.11 a/b/g/n/ac (2,4GHz/5GHz)
- 2,4 G wi-fi-frekvensområde: 2412 - 2472 MHz (2,4 GHz ISM Band, USA og Canada 11 Kanaler, Europa og andre 13 kanaler)
- 2,4G wi-fi-sendeeffekt: < 20 dBm (EIRP)
- 5G wi-fi-frekvensområde: 5,15 - 5,35GHz, 5,470-5,725GHz, 5,725 - 5,825GHz
- 5G wi-fi-sendereffekt: < 23 dBm (EIRP)

Mål:

- Mål (B x H x D): 709,0 x 60,5 x 100,5 mm / 27,9" x 2,4" x 3,9"
- Vægt: 2,8 Kg
- Forpakningens mål (B x H x D): 966 x 126 x 161 mm / 38,0" x 4,9" x 6,3"
- Vægt af pakke (brutto): 4,5 Kg

12. FEJLSØGNING

Forsøg aldrig selv at reparere produktet. Hvis du har problemer med dette produkt, skal du kontrollere følgende punkter, inden du anmoder om hjælp fra vores kundetjeneste.

System

Enheden vil ikke tænde.



- Kontroller, om strømkablet er sluttet til strøm og soundbaren.

Soundbaren reagerer ikke på knaptryk.

- Gendan soundbaren til fabriksindstillinger (se "9. GENDAN FABRIKSINDSTILLINGER" kapitlet).

Lyd

Soundbaren afgiver ingen lyd

- Sørg for, at lyden på soundbaren ikke er slået fra.
- Vælg den korrekte lydindgangskilde på fjernbetjeningen.
- Slut soundbaren korrekt til dit tv eller andre enheder
- Gendan soundbaren til fabriksindstillingerne ved at trykke på og holde  og  på soundbaren i mere end 10 sekunder.

Forvrænget lyd eller ekko

- Hvis du afspiller lyd fra dit tv igennem soundbaren, skal du sikre, at lyden på dit tv er slukket, og at tv'ets højttalere er deaktiverede.

Lyd og video er ikke synkroniseret.

- Aktivér lydsynkroniseringsfunktionen for at synkronisere lyd og video (se "Lydsynkronisering" i "8. LYDINDSTILLINGER" kapitlet).

Ingen højdelydeffekter med Dolby Atmos

- Hvis tv'et kun understøtter HDMI ARC, skal du sørge for, at du har forbundet den digitale enhed til soundbaren via **HDMI IN** -stikket på soundbaren (se "TV (HDMI ARC)" under "5.1 Forbindelse til dit tv og dine digitale enheder" i "5. TILSLUTNING" kapitlet)
- Nyd lydeffekterne i Dolby Atmos, når du afspiller film fra tv / HDMI-kilden. Ved trådløs afspilning via Bluetooth eller casting-appens (aktiveret af Chromecast built-in, AirPlay eller Alexa) understøttes Dolby Atmos ikke.

Bluetooth

En enhed kan ikke forbindes til soundbaren.

- Kontroller, om du har aktiveret Bluetooth på enheden.
- Hvis soundbaren er blevet parret med en anden Bluetooth-enhed, skal du nulstille Bluetooth (se "Sådan oprettes forbindelse til en anden enhed" under "5.2 Bluetooth forbindelse" i "5. TILSLUTNING" kapitlet).
- Hvis din Bluetooth-enhed tidligere er blevet parret med soundbaren, skal du nulstille Bluetooth på soundbaren, ophæve parringen med soundbaren på Bluetooth-enheden og derefter parre Bluetooth-enheden med soundbaren igen (se "Sådan opretter du forbindelse til en anden enhed" under "5.2 Bluetooth forbindelse" i "5. TILSLUTNING" kapitlet).

Dårlig kvalitet af lydafspilning fra en tilsluttet Bluetooth-enhed


- Bluetooth-modtagelsen er dårlig. Flyt kildeenheden tættere på soundbaren, eller fjern enhver hindring mellem kildeenheden og soundbaren.

Den forbundne Bluetooth-enhed forbinder og afbryder hele tiden.

- Bluetooth-modtagelsen er dårlig. Flyt kildeenheden tættere på soundbaren, eller fjern enhver hindring mellem kildeenheden og soundbaren.

Wi-fi

Der kunne ikke oprettes forbindelse til wi-fi.

- Sørg for, at wi-fi er tændt.
- Sørg for, at du har valgt det rigtige netværk samt indtastet den rigtige adgangskode.
- Sørg for, at din router eller modem er tændt og inden for rækkevidde.
- I routerindstillingerne skal du kontrollere, at du har indstillet sikkerhedstypen til WPA2 eller automatisk.
- Sørg for, at din soundbaren er tilsluttet det samme trådløse netværk som din smartphone eller tablet.
- Hvis du har problemer med at konfigurere wi-fi, skal du nulstille wi-fi ved at holde  på soundbaren, indtil "RESET WIFI" vises.
- Når du har forbundet soundbaren til wi-fi via AirPlay-højttaleropsætningen på en iOS-enhed, skal du sørge for at forbinde soundbaren til det samme wi-fi-netværk, når du konfigurerer Chromecast built-in via Google Home-appen eller Alexa via Amazon Alexa-appen.

Google Home-appen kan ikke finde enheden.

- Sørg for, at din soundbaren er tændt.
- Sørg for, at dit netværk fungerer korrekt.
- Sørg for, at din router eller modem er tændt og inden for rækkevidde.

Amazon Alexa-appen kan ikke finde enheden.

- Følg trinene under "Manuelt: Guidet opsætning" og "Stregkode opsætning" i "5.3.4 **Wi-fi-opsætning via Amazon Alexa-appen" kapitlet. Du vil give Alexa tilladelse til at opdatere soundbaren.

Afspilning

Musikafspilning fungerer ikke problemfrit, når lyd-kilden skifter fra Bluetooth til Chromecast built-in, AirPlay eller Alexa.

- Kvaliteten af den trådløse afspilning afhænger af trafik og dækning på det netværk, der forbinder soundbaren og dine trådløse enheder såsom telefoner, tablets og pc'er.

Musikafspilningen genoptages ikke, når lyd-kilden skifter fra Bluetooth til TV / HDMI IN og derefter tilbage til Bluetooth.

- Musikafspilningen på Bluetooth-enheden stopper, når lyd-kilden skifter fra Bluetooth til TV / HDMI IN. Når du skifter tilbage til Bluetooth-kilden, skal du starte musikafspilningen på Bluetooth-enheden igen.

Fjernbetjening

Fjernbetjeningen fungerer ikke.

- Kontroller, om batterierne er tomme. I så fald skal de udskiftes med nye.
- Reducer afstanden og vinklen mellem fjernbetjeningen og hovedenheden.

Det lykkedes ikke at fuldføre tv-fjernbetjeningens læring.

- Kontroller, om du bruger en infrarød tv-fjernbetjening. Den infrarøde læring virker ikke med Bluetooth-baserede tv-fjernbetjeninger.

13. VAREMÆRKER



The Bluetooth® word mark and logos are registered trademarks owned by the Bluetooth SIG, Inc. and any use of such marks by HARMAN International Industries, Incorporated is under license. Other trademarks and trade names are those of their respective owners.



The terms HDMI, HDMI High-Definition Multimedia Interface, and the HDMI Logo are trademarks or registered trademarks of HDMI Licensing Administrator, Inc.



The Wi-Fi CERTIFIED™ Logo is a certification mark of the Wi-Fi Alliance®.

COMPATIBLE WITH



Dolby, Dolby Vision, Dolby Atmos, and the double-D symbol are registered trademarks of Dolby Laboratories Licensing Corporation. Manufactured under license from Dolby Laboratories. Confidential unpublished works. Copyright © 2012–2020 Dolby Laboratories. All rights reserved.



Google, Google Play, Google Home and Chromecast built-in are trademarks of Google LLC.



Apple, AirPlay, iPad, iPad Air, iPad Pro, and iPhone are trademarks of Apple Inc., registered in the U.S. and other countries. The trademark "iPhone" is used in Japan with a license from Aiphone K.K.

Use of the Works with Apple badge means that an accessory has been designed to work specifically with the technology identified in

the badge and has been certified by the developer to meet Apple performance standards.

To control this AirPlay 2-enabled speaker, iOS 11.4 or later is required.



Amazon, Echo, Alexa, and all related logos are trademarks of Amazon.com, Inc. or its affiliates.



Use your phone, tablet or computer as a remote control for Spotify. Go to spotify.com/connect to learn how

The Spotify Software is subject to third party licenses found here: <https://www.spotify.com/connect/third-party-licenses>

14 BEMÆRKNING OM OPEN SOURCE-LICENS

Dette produkt indeholder open source software licenseret under GPL. For nemheds skyld er kildekoden og oplysninger om relevant build også tilgængelige på https://harman-webpages.s3.amazonaws.com/jbl_bar5.0_package_license_list.htm. Kontakt os på:

Harman Deutschland GmbH

HATT: Open Source, Gregor Krapf-Gunther, Parkring 3
85748 Garching bei Munchen, Tyskland

eller OpenSourceSupport@Harman.com, hvis du har yderligere spørgsmål vedrørende open source softwaren i produktet.



HARMAN International Industries,
Incorporated 8500 Balboa
Boulevard, Northridge, CA
91329 USA
www.jbl.com

© 2020 HARMAN International Industries, Incorporated.
Alle rettigheder forbeholdes.

JBL er et varemærke tilhørende HARMAN International Industries, Incorporated, der er registreret i USA og / eller andre lande. Funktioner, specifikationer og udseende kan ændres uden varsel.